

IZVLEČEK IZ LETNEGA POROČILA ZDRAVSTVENEGA DOMA LJUTOMER ZA LETO 2013

Javni zavod Zdravstveni dom Ljutomer (v nadaljevanju ZD Ljutomer) je ustanovljen z Odlokom o ustanovitvi javnega zdravstvenega zavoda Zdravstveni dom Ljutomer (Ur. l. RS št. 89/2007, 107/2009 in Uradno glasilo Občine Ljutomer št. 4/2012). Deluje na območju občin soustanoviteljic – občin Ljutomer, Križevci, Veržej in Razkrižje.

Iz poslovnega poročila ZD Ljutomer za leto 2013 (ki zajema 44 strani brez prilog) je v nadaljevanju pripravljen povzetek.

1. UVOD

Leto 2013 je bilo za ZD Ljutomer v poslovnem smislu uspešno. Z varčevalnimi ukrepi, predvsem pa z naporji in razumevanjem zaposlenih nam uspeva finančno pozitivno poslovanje in nemoteno zagotavljanje zdravstvenih storitev. Nivo storitev za občane smo ne samo ohranjali, ampak zviševali, saj smo povečali število referenčnih ambulant iz dveh na štiri ter pridobili dva dodatna tima fizioterapije.

Naš ključni cilj ostaja, da kljub znižanim sredstvom za zdravstvene zavode (od leta 2009 so se znižala za cca 22%) ohranimo tak standard zdravstvenega varstva, kot ga pričakujejo občani in zagovarja stroka. Tako smo tudi lani v ZD Ljutomer opravili za vsaj 51.000 eur evidentiranih neplačanih storitev ter tako poskrbeli, da so se procesi za občane odvijali nemoteno. Ključno je, da se je tudi v letu 2013 realiziral predviden program iz pogodbe z ZZS, deloma pa tudi presegel.

Za nadaljnji razvoj zavoda je pomembno, da že tretje leto poslujemo finančno uspešno. Tako je zavod poslovno leto 2013 zaključil s presežkom prihodkov nad odhodki, oz. z neto dobičkom v višini 194.188 eur, prav tako pa je iz lastnih sredstev poravnal nepričakovano celotno obveznost iz naslova 3. četrtine plačnih nesorazmerij v višini 129.701 eur.

Primeren kumulativni presežek sredstev, ki je ustvarjen v zadnjih treh letih, zavod v večini namenja za svojo nadaljnjo rast in razvoj. Ta razvoj zavod vidi tudi v gradnji potrebnega nadzidka, s katerim bi pridobili med drugim predavalnico, dvigalo ter nove ambulante prostore. Ta projekt je uresničljiv le z razumevanjem in podporo občin ustanoviteljic, ki pa je v glavnem zagotovljena. Hitrost realizacije tega projekta je v največji meri odvisna predvsem od sodelovanja največje občine ustanoviteljice, ki je tudi zemljiško knjižna lastnica objekta v katerem posluje ZD.

Pomemben del prizadevanj ZD je tudi pristen stik z občani. Tako smo tudi v letu 2013 organizirali naš tretji »Dan odprtih vrat« z motom »gibanje in fizioterapija«. Ob tej priložnosti smo občanom predstavili našo novo enoto fizioterapije, ki smo jo odprli v Biortermah M. Nedelja. Tudi v letu 2013 smo uspešno razvijali naše že vzpostavljene komunikacijske kanale z našimi uporabniki, kot je npr. oddaja »Minute za zdravje«, dodajanje novih vsebine na naše informacijske zaslone, izdajali smo zloženke, organizirali delavnice in predavanja in se trudili, da je bil naš zavod čim bolj dostopen vsem, ki želijo ohranjati svoje zdravje

V letu 2013 smo bili ponosni tudi na našo ekipo NMP, ki je na državnem tekmovanju na Rogli, med 22 ekipami, dosegla četrto mesto, kar je potrditev, da so naša prizadevanja za negovanje stika z zadnjimi dognanji stroke uspešna.

V nadaljevanju poročila so navedeni podrobnejši podatki in pojasnila o poslovanju zavoda v letu 2013.

2. URESNIČITEV RAZVOJNIH CILJEV V LETU 2013

Zavod zasleduje naslednje razvojne cilje:

- zagotavljanje zdravstvenega varstva v okviru pridobljenih programov,
- širjenje dejavnosti,
- krepitev preventivne dejavnosti in promocija zdravega življenja,
- zavezanost kakovosti,
- usmerjenost k pacientom in izpolnjevanje njihovih pričakovanj,
- skrb za zadovoljstvo zaposlenih, njihovo kompetentnost in razvoj organizacijske kulture,
- izboljševanje infrastrukture zavoda,
- trajno stabilno finančno poslovanje.

V nadaljevanju navajamo povzetke rezultatov glede uresničevanja razvojnih ciljev na letni ravni, in sicer za leto 2013.

Zagotavljanje zdravstvenega varstva v okviru pridobljenih programov – pogodbeni program z ZZZS je v večini segmentov presežen, kjer pa ni, je zelo blizu 100% realizacije. Program je predvsem presežen na področju splošnih ambulant, in sicer za 24%. Prav tako je izpolnjen preventivni program ter izvedene vse vzgojne dejavnosti glede skrbi za lastno zdravje prebivalstva. Izvajanje in koordiniranje dejavnosti nujne medicinske pomoči je potekalo tekoče. Več o izvajanju programov je razvidno v točki 4.3 tega poročila.

Širjenje dejavnosti – v letu 2013 smo uspeli povečati obseg programa za dve dodatni referenčni ambulanti (oktober), dejavnost fizioterapije smo povečali za 2 tima (junij), tako da imamo sedaj tri time fizioterapije. Dejavnost fizioterapije smo razširili tudi na lokacijo Bioterm Mala Nedelja ter tako omogočili celovitejšo ponudbo storitev, v katere je sedaj vključena tudi uporaba termalne vode. V letu 2013 smo v sodelovanju z Občino Razkrižje ponovno vzpostavili delovanje odrasle zobozdravstvene ambulante na Razkrižju.

Krepitev preventivne dejavnosti in promocija zdravega življenja – s pridobitvijo dodatnih 2 programov referenčnih ambulant smo v letu 2013 okrepili aktivnosti zgodnejšega odkrivanja in obvladovanja kroničnih nenalezljivih bolezni, prav tako smo usposobili dodatno dipl. med. sestro za delo v referenčni ambulanti. V nekaterih ambulantah smo izvajali tudi dodatne preventivne dejavnosti, kot npr. v otroško šolski, kje je bilo opravljenih 115 ultrazvočnih preiskav kolkov pri dojenčkih. Pomemben del naše preventivne dejavnosti in promocije zdravega življenja je tudi izvajanje CINDI delavnic, ki smo jih tudi v l. 2013 v večjem številu, prav tako smo izvajali ustrezne aktivnosti in si prizadevali za večjo odzivnost na področju programa SVIT. V letu 2013 smo razširili mrežo javno dostopnih AED in izvedli več delavnic z občani na temo temeljnih postopkov oživljanja in uporabe AED. Na dnevu odprtih vrat, ki je potekal pod motom »gibanje in fizioterapija«, smo promovirali zdravo

prehrano in pomen telesne aktivnosti za ohranitev zdravja. Pripravili smo več oddaj na Radiu Maxi »minute za zdravje« na temo ozaveščanja občanov za ohranitev zdravja.

Zavezanost kakovosti – prizadevanja za stalne izboljšave in višjo raven kakovosti izvajanja storitev so naša stalna naloga v okviru katere smo v letu 2013 na novo opredelili ključne procese, ki so povezani z našimi storitvami, kot npr. proces zagotavljanja nujne medicinske pomoči, proces delovanja splošnih in specialistični ambulant ter proces delovanja patronažne službe. Izdanih je bilo tudi več navodil in ustreznih obrazcev, ki bodo v pomoč za boljše delovanje procesov. Opredelili smo tudi večje število svojih kazalcev kakovosti, saj ugotavljamo, da ni enotnega pristopa glede merjenja kakovosti dela v primarnem zdravstvu na nivoju države. ZD se vključuje tudi v prizadevanja za izboljšanje kakovosti v delovno skupino na nivoju Združenja zdravstvenih zavodov.

Usmerjenost k pacientom in izpolnjevanje njihovih pričakovanj – v ZD smo si zadali stalno nalogo, da pri svojem ravnanju in organizaciji dela upoštevamo predvsem vidik uporabnikov, oz. se poskušamo vživeti v vlogo pacienta. Tako smo npr. v letu 2013 v svojih procesih opredelili zahtevo, da vse paciente, ki so naročeni čez daljše obdobje pred tem tudi obvestimo oz. opozorimo na bližajoči obisk. V letu 2013 smo vsebinsko obogatili naše internetne strani ter vsebine na monitorjih, ki jih predvajamo v čakalnicah. Izdali smo tudi novo informacijsko zloženko o storitvah fizioterapije ter o izvajanju nenujnih in sanitetnih prevozov bolnikov. Tudi v letu 2013 smo uspešno organizirali dan odprtih vrat, ki se ga je udeležilo preko 500 občanov. Izmed skupno 23 pripomb občanov na naše delo, kolikor smo jih prejeli v letu 2013, je bilo 8 pritožb in 15 pohval.

Skrb za zadovoljstvo in kompetentnost zaposlenih in razvoj organizacijske kulture – v letu 2013 smo razvili lasten vprašalnik merjenja zadovoljstva zaposlenih, izvedli skupinsko izobraževanje na temo organizacijske kulture, zaposleni so se redno udeleževali zunanjih in notranjih usposabljanj. Podrobnejše so te aktivnosti predstavljene v točki 4.2 Upravljanje zaposlenih.

Izboljševanje infrastrukture zavoda - skupna investicijska vlaganja (osnovna sredstva, drobni inventar in vzdrževalna dela) so v letu 2013 znašala 61.893 EUR. Zavod je pripravil tudi vso potrebno projektno dokumentacijo za izgradnjo nadzidka s katerim se bodo bistveno izboljšala dostopnost, prostori za sprejem in obravnavo pacientov ter delovni pogoji zaposlenih. Prav tako je zavod zagotovil večino potrebnih sredstev za izvedbo investicije. V letu 2013 je zavod pridobil v uporabo dodatne prostore in odprl dislocirano enoto fizioterapije v Bitermah M. Nedelja. Podrobneje so aktivnosti v zvezi z izboljšanjem infrastrukture opredeljene v točki 4.4.

Trajno stabilno finančno poslovanje – v zadnjih letih se sredstva za delovanje zdravstvenih zavodov stalno znižujejo (od leta 2009 skupaj za 22%). Kljub temu pa smo v ZD Ljutomer uspeli s požrtvovalnim delom zaposlenih delo organizirati tako, da obvladujemo finančno poslovanje in zadnja tri leta poslujemo pozitivno. Poslovno leto 2013 je tako zavod zaključil s presežkom prihodkov nad odhodki, oz. z neto dobičkom v višini 194.188 eur. Za zavod je pomembno, da si je ustvaril tudi primerni kumulativni presežek sredstev, ki ga namenja za svoj nadaljnji razvoj. Podrobneje je doseganje tega cilja opredeljeno v točkah 5 in 8.2 tega poročila.

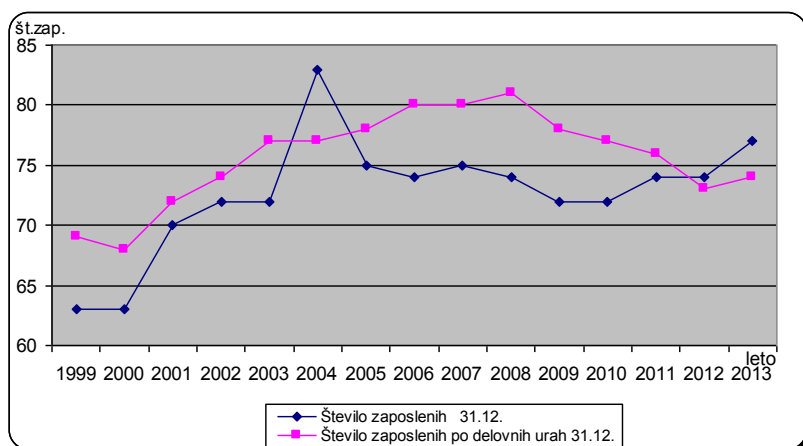
3.ZAPOSLOVANJE

V letu 2013, oziroma po stanju na dan 31.12.2013, je bilo v zavodu zaposlenih 77 delavcev, po delovnih urah pa je bilo zaposlenih 74,53 delavcev. Število delavcev po delovnih urah se je glede na leto 2012 povečalo za 1 delavca, medtem ko se je število delavcev na dan 31.12. povečalo za tri delavce glede na preteklo leto, s tem, da so v tem številu zajeti tudi pripravniki. V letu 2013 sta se upokojila dva delavca zavoda. V tem letu so se v zavodu zaposlili en zdravnik specializant, ena zobozdravnica pripravnica, dve diplomirani medicinski sestri, dva voznika reševalca (eden preko javnih del), fizioterapevt in hišnik (vsi za določen čas).

V letu 2013 je zavod ob začetku leta v letnem planu načrtoval 71 redno zaposlenih (brez pripravnikov), kar pa ni bilo doseženo, saj nismo zaposlili enega fizioterapevta in delovnega terapevta. V zavodu je tako v skupnem številu 77 zaposlenih zajeto tudi 8 pripravnikov (7 tehnikov zdr. nege in 1 zobozdravnica pripravnica), ki so zaposleni za določen čas - za čas pripravništva, sredstva za omenjene zaposlitve pa dobi zavod refundirana s strani ZZS. To število je večje, kot ob koncu preteklega leta, ko je bilo zaposlenih 5 pripravnikov.

Skupno število delovnih ur v zavodu je 164.867, kar ob skupnem številu 2.088 letno zahtevanih ur na posameznega delavca pomeni, da je v zavodu bilo zaposleno po delovnih urah že navedeno 74,53 delavcev. V letu 2012 je bilo skupno število ur 152.663, kar pomeni 73,11 delavcev. Tako je bilo število ur večje v poslovnem letu glede na preteklo leto. Od skupnega števila ur je bilo v rednem delovnem času opravljeno 145.666 ur, kjer so zajete tako ure dela in odsotnosti, ostale pa so bile opravljene v dopolnilnem delovnem času.

Trend števila zaposlenih, vključno s pripravniki, na dan 31.12. in število zaposlenih po opravljenih delovnih urah za zadnjih letih je prikazan v naslednji preglednici.



4. IZVRŠEVANJE PROGRAMA ZDRAVSTVENIH STORITEV

Največji del dejavnosti zavoda je opravljanje storitev v skladu s pogodbo, ki jo zavod vsako leto sklene z ZZS. Zavod je v letu 2013 sklenil aneks k pogodbi zaradi prestrukturiranja posameznih programov dejavnosti. Tako je za zavod dejansko najpomembnejše, da vse naše delovne skupine opravijo zdravstvene storitve čim bližje končnemu pogodbenemu planu, oz. da ga posamezna dejavnost bistveno ne preseže ali ga ne dosežene, saj realizacija glede na plan pomembno vplivala na končni obračun programa s strani ZZS. Kot je že navedeno je zelo pomembno, da se program dela s strani ZZS plača v čim večjem delu, kar je s prestrukturiranjem zavodu tudi uspelo.

Fizični obseg storitev za ZZZS, ki je pripravljen na podlagi pogodbe ter aneksa k tej pogodbi za leto 2013 ter realizacije v letu 2013 po posameznih dejavnostih, je razviden iz preglednice v nadaljevanju.

DEJAVNOST	ENOTA MERE	PLAN 2013	Realizacija I-XII/2013	Realizacija %	PRESEŽKI PLANA (€)
1	2	3	4	5	6
Splošne ambulante (kurativa s preventivo)	Količniki	120.123	148.698	123,79	36.945,42
OD in ŠD kurativa	Količniki	41.280	41.176	99,75	-226,01
OD in ŠD preventiva	Količniki	24.330	22.637	93,04	-5.146,72
Splošna amb.v soc. domu	Količniki	37.933	36.226	95,50	-5.918,48
Antikoagulantna amb.	Točke	8.327	9.087	109,13	2.134,92
Dispanzer za ment.zdrav.	Točke	19.585	20.285	103,57	1.321,75
Fizioterapija	Točke	37.144	37.143	100,00	-
SA – pulmologija	Točke	10.534	10.934	103,80	1.002,33
SA – UZ	Točke	7.405	7.473	100,92	127,69
SA-psihiatrija	Točke	53.902	54.127	100,42	508,94
SA-diabetologija	Točke	13.604	13.941	102,48	960,07
SA-kardiologija	Točke	13.455	13.388	99,50	-164,00
Patronaža	Točke	69.119	56.305	81,46	
Nega na domu	Točke	41.360	54.635	132,10	
Skupaj točk PATR.+NEGA	Točke	110.479	110.940	100,42	-57,02
Zobozdr. ODR – nege	Točke	70.091	83.861	119,65	
Zobozdr. ODR – protetika	Točke	70.092	58.930	84,08	
Skupaj zobozdr. ODR	Točke	140.183	142.791	101,86	3.107,43
Zobozdr. MLAD – nega	Točke	51.696	53.409	103,31	
Zobozdr. MLAD – protetika	Točke	0	16	-	
Zobozdr. MLAD	Točke	51.696	53.425	103,34	4.581,85
SZA – ortodontija	Točke	12.455	12.640	101,49	401,45
Nenujni reševalni prevozi s spremstvom	Točke	75.590	122.537	162,11	4.979,25
Sanitetni prevozi ostali	Točke	89.525	239.096	267,07	5.641,67
Sanitetni prevozi dializa	Točke	95.460	98.489	103,17	-
Splošna amb.preventiva	Količniki	2.977	3.391	113,91	771,99
				skupaj	50.973

Kot je razvidno iz preglednice je bil program dela v zavodu v letu 2013 po posameznih dejavnostih v primerjavi s planom do ZZZS praviloma presežen, oziroma dosežen v takšnem številu količnikov oziroma točk, da so bila v čim večji meri počrpana možna sredstva iz pogodbe z ZZZS. Med najbolj preseženimi programi beležimo preseganje programa v splošnih ambulantah za 23,79 %. Prav tako je bil presežen program storitev v antikoagualnti ambulanti in sicer za 9,1 % ter program storitev v dispanzerju za mentalno zdravje ki je bil presežen za 3,6 %.

Tudi v vseh ostalih specialističnih ambulantah in dispanzerjih ter v patronažni službi je bil plan presežen. Plan ni bil realiziran v splošni ambulanti v domu starejših Ljutomer in domu v Lokavcih (95,5 %) in v kardiologiji (99,5 %), poudarjamo pa, da smo med drugim ravno plan na področju kardiologije skozi leto korigirali za cca 30% navzgor ter tako omogočili večje število obravnavanih pacientov. V patronažni službi se spremlja nega in patronaža skupaj tako, da je program kljub medletnemu povečanju plana bil presežen za 0,4 %.

Pri zobozdravstvu odraslih je program dela presežen za 1,9 %. Pri tem je potrebno upoštevati dogovorjeno razmerje v letu 2013 med nego in protetiko v zobozdravstvu. Program dela v mladinskem zobozdravstvu je bil presežen za 3,3 %. Prav tako je bil plan dela presežen v ortodontiji za 1,5 %. Kljub kadrovskemu pomanjkanju na področju zobozdravstva je bil program storitev v celoti realiziran, vendar je tukaj potrebno izpostaviti, da program ne bi bil realiziran, če ne bi med letom izvedli znižanje-prestrukturiranje plana storitev.

V reševalni službi so bili nenujni reševalni prevozi s spremljevalcem preseženi za 62,1 % glede na plan. Ostali sanitetni prevozi so bili preseženi za 167,1 %, preseženi pa so bili tudi sanitetni prevozi na dializo, saj je indeks 103,2. Na višino teh prevozov vpliva število dializnih bolnikov iz našega območja. V letu 2013 smo opravili tudi 296 nujnih intervencij, od tega 11 reanimacij na terenu (25% uspešnost, prej cca 15%). Opažamo, da se povečuje število oživljanj s strani laikov pred prihodom ekipe NMP, kar vsekakor pozitivno vpliva na možnost preživetja, in je kazalec, da so občani vse bolj osveščeni o pomembnosti takojšnjega pristopa k oživljanju. K osveščenosti o pomembnosti TPO vsekakor pozitivno vpliva projekt »Rešujmo življenja vsaka sekunda šteje«. V letu 2013 je ekipa NMP sodelovala tudi na 16 večjih prireditvah, kjer je bilo potrebno zagotoviti primerno zdravstveno oskrbo.

V letu 2013 je zavod v skladu s kriteriji področnega dogovora opravil tudi določen program, ki ga ZZZS plačuje v pavšalu in sicer:

- dežurno službo v osnovni zdravstveni dejavnosti z nujno medicinsko pomočjo in z nujnimi reševalnimi prevozi,
- izvajanje zdravstvene vzgoje,
- izvajanje programa zobozdravstvene vzgoje,
- referenčne ambulante –v letu 2013 imamo od 1.10.2013 priznani še dve referenčni ambulanti. Tako imamo skupaj priznane štiri referenčne ambulante.

Pavšalne dejavnosti	2012	2013	Indeks 2013/2012
NMP z dežurno službo in nujnimi reš.prevozi	532.428 €	494.434 €	92,86
Zdravstvena vzgoja	41.220 €	38.291 €	92,89
Zobozdravstvena vzgoja	31.920 €	29.447 €	92,25
Referenčne ambulante*	46.915 €	35.495 €	75,66

* Pri referenčni ambulanti je prikazan letni prihodek na eno referenčno ambulanto.
V vseh ostalih dejavnostih je prikazan letni pavšal.

CINDI DELAVNICE 2013			
DELAVNICE		PLAN ZZS – 2013	REALIZIRANO
ZDRAVO HUJŠANJE		2	2
ZDRAVO PREHRANJEVANJE		2	2
TEL.DEJAVNOST. GIBANJE		2	2
DELAV.:OPUŠČAM KAJENJE		1	1
IND. SVET.OPUŠČAM KAJENJE		11	11
ŽIVLJENJSKI SLOG		9	11
TEST HOJE		8	8
DEJAVNIKI TVEGANJA		8	10
INDIVID. SVET.TVEGANO PITJE ALKO.		2	2

5. INVESTICIJSKA VLAGANJA

V letu 2013 je javni zdravstveni zavod Zdravstveni dom Ljutomer v skladu s sprejetim srednjeročnim programom razvoja investicij ter letnim planom za leto 2013 le delno realiziral investicijska vlaganja, ki jih je planiral.

V letu 2013 je zavod planiral izvesti investicijo nadzidka nad nujno medicinsko pomočjo, ocenjena vrednost te investicije je znašala 360.000 €. Pri pripravi dokumentacije in študiji variant se je izkazalo, da bi bila boljša varianta nadzidava nad SV delom kraka ZD, oz. nad obstoječim pritličnim delom objekta splošnih ambulant. Zavod je v letu 2013 pripravil vse potrebno, da bi kot samostojen investitor gradnjo lahko pričel izvajati v prvem četrtletju 2014 (pripravljena je projektna dokumentacija, zagotovljen večji del sredstev, pričel je postopek javnega naročanja). Ker je pa zemljiško knjižni lastnik objekta Občina Ljutomer, občine soustanoviteljice pa so pripravljene sofinancirati gradnjo kot soinvestitorji je bila sprejeta odločitev, da se postopek v novi finančni konstrukciji v celoti izvede v letu 2014.

V letu 2013 je zavod nabavil detektor kariesa v vrednosti 1.830 EUR (planirana vrednost 4.200 EUR). Za nabavo tega osnovnega sredstva je pridobil tudi sofinancerske deleže Ministrstva za zdravje in Občin ustanoviteljic. Nabava je bila financirana v spodaj navedenih zneskih:

- Občina Ljutomer	317,00 EUR
- Občina Križevci	92,40 EUR
- Občina Razkrižje	34,60 EUR
- Ministrstvo za zdravje	1.350,00 EUR
- Zdravstveni dom Ljutomer	36,00 EUR

SKUPAJ	1.830,00 EUR

Z lastnimi sredstvi je zavod v letu 2013 nabavil še osnovna sredstva v skupni vrednosti 43.041,90 EUR.

OSNOVNO SREDSTVO	Plan 2013	Realizacija 2013
Otoskop-2 kosa led osvetlitev	864 EUR	-

Oksimeter	672 EUR	-
Spirometer	-	1.329,80 EUR
Kapnometer	3.000 EUR	-
Lutka za izvajanje TPO, DPO	2.280 EUR	1.354,32 EUR
Glava za učenje	-	1.297,08 EUR
Defibrilator	-	1.701,90 EUR
Elektronska pipeta	-	635,57 EUR
Mešalec valjni za kri	-	671,00 EUR
Pediatrični reanimacijski kovček	1.476 EUR	-
Avtoklav (parni sterilizator) 2 kom	6.960 EUR	-
Kavo - turbina	1.128 EUR	-
Prenosna helio luč	840 EUR	1.086,72 EUR
Avtomat za vodo purico 2 kom	-	1.612,81 EUR
Silver light led	-	1.265,00 EUR
Kolenčnik za strojno širjenje kanalov	2.760 EUR	
Avtomatski mer. gleženjskega indeksa	-	1.978,34 EUR
Kombinirana elektroterapija (IFT, TENS, DD) 2 kom	7.416 EUR	9.046,06 EUR
Terapevtski ultrazvok	1.920 EUR	-
Magnetoterapija	1.440 EUR	-
Kontinuirano pasivno gibanje kolenski sklep	3.720 EUR	-
Prafinska kopel	1.020 EUR	934,40 EUR
Kotliček za gretje	-	1.401,60 EUR
Artromot	-	3.720,00 EUR
Elektromagnetna blazina	-	1.250,00 EUR
Termopak	1.560 EUR	-
Miza fizioterapevtska 7 kom (nabavljeno 6 kom)	9.720 EUR	7.555,14 EUR
Holter (monitoring)	4.560 EUR	-
Računalniška in komunikacijska oprema (prenosnik, server, GSM..*)	-	5.218,16 EUR
Nadgradnja antikoag. programa	-	984,00 EUR
SKUPAJ	55.536 EUR	43.041,90 EUR

Zavod je v letu 2013 nabavil tudi drobní inventar v skupnem znesku 15.967,91 EUR. V okviru drobnega inventarja je zajet tudi večji del računalniške opreme (predmeti vrednosti pod 500 eur).*

Investicijsko vzdrževalna dela, ki so se v letu 2013 opravila v zavodu so skupaj znašala 1.053,10 EUR.

Skupna investicijska vlaganja (osnovna sredstva , drobní inventar in vzdrževalna dela) so tako v letu 2013 znašala 61.892,91 EUR.

6. POSLOVNI REZULTAT

ZD Ljutomer je poslovno leto 2013 zaključil s **presežkom prihodkov nad odhodki, oz. z neto dobičkom v višini 194.188 eur**, kar je 38,8 % manj od doseženega rezultata v letu 2012, ko je bil presežek 317.411 eur. Presežek v letu 2013 predstavlja 5,8 % vseh prihodkov.

V zvezi z doseženim neto dobičkom v letu 2013 je potrebno navesti, da bi bil le-ta v višini 323.889 eur, kar je za 2 % več kot v letu 2012, v kolikor ne bi v odhodke leta 2013 zajeli tudi strošek 3. četrtine plačnih nesorazmerij vključno z obrestmi, ki je za ZD Ljutomer znašal 129.701 eur. Strošek 3. četrtine plačnih nesorazmerij smo zaposlenim v ZD Ljutomer v enkratnem znesku iz lastnih sredstev izplačali v februarju 2014.

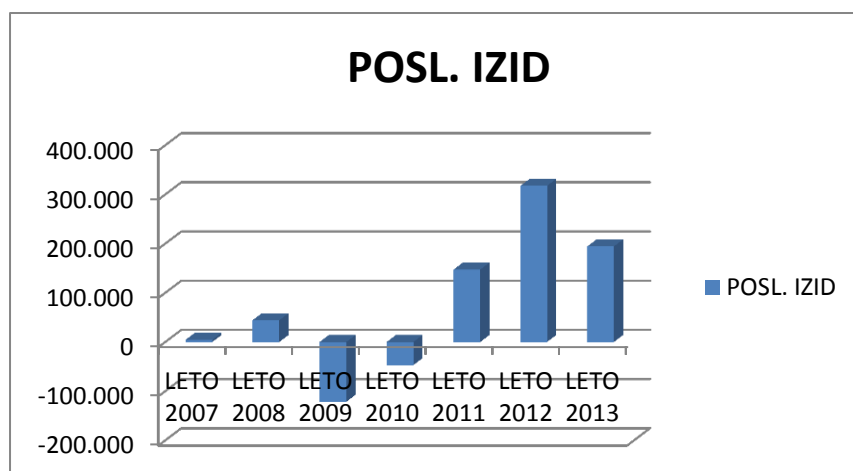
Prihodki so bili v letu 2013 višji za 2,3 % glede na plan ter za 2,4 % manjši glede na realizacijo v letu 2012.

Odhodki so bili v letu 2013 za 1,6 % višji kot v letu 2012, oziroma za 0,7 % nižji od plana. Iz finančno poslovnega vidika je pomembno, da je zavod uspel odpraviti kumulativno izgubo iz preteklih let, tudi izgubo, ki jo bi zavod beležil, v kolikor bi obračunaval polno amortizacijo. Tako ima sedaj zavod kumulativno 605.690 eur presežka.

Preglednica: trend poslovnih izidov ter zneski amortizacije v breme ustanoviteljev

LETO	TEKOČI POSLOVNI IZID	KUMULATIVNI POSLOVNI IZID	AMORTIZACIJA V BREME USTANOVITELJEV	TEKOČI POSLOVNI IZID S CELOTNO AMORTIZACIJO	KUMULATIVNI POSLOVNI IZID S CELOTNO AMORTIZACIJO
2	3	4	5	6 (3-5)	7(7(1)+6(1+1))
2007	4.188	71.187	13.098	-8.910	71.187
2008	44.143	115.330	30.597	13.546	84.733
2009	-121.425	-6.095	78.904	-200.329	-115.596
2010	-46.931	-53.026	94.270	-141.201	-256.797
2011	147.118	94.092	101.838	45.280	-211.517
2012	317.411	411.502	74.915	242.496	30.979
2013	194.188	605.690	57.739	136.449	167.428

Grafični prikaz trenda tekočih poslovnih izidov



7. PREDLOGI SKLEPOV ZA SVET ZAVODA

Na osnovi ugotovitev iz poslovnega poročila za leto 2013 se svetu zavoda predlagajo naslednji

SKLEPI:

1. Sprejme se poslovno poročilo z zaključnim računom za leto 2013, z ugotovljenim presežkom prihodkov nad odhodki v znesku 194.188 EUR.
2. Presežek prihodkov nad odhodki v višini 88.498 eur se nameni za investicijo nadzidek ZD Ljutomer.
3. Presežek prihodkov nad odhodki 105.690 eur ostane nerazporejen, oz. se ob razporeditvi uporabi za izvajanje in razvoj dejavnosti.

Obrazložitev:

Javni zavod je občinam ustanoviteljicam predložil poslovno poročilo za leto 2013. Iz poročila je razvidno, da je javni zavod zaključil poslovno leto 2013 s presežkom prihodkov nad odhodki v višini 194.188 EUR. Direktor predlaga svetu zavoda, da se presežek prihodkov nad odhodki za leto 2013 v višini 88.498 EUR nameni za investicijo nadzidek ZD Ljutomer, ostala sredstva v višini 105.690 EUR pa ostanejo nerazporejena, oziroma se v skladu z ustanovitvenim aktom uporabijo za izvajanje in razvoj dejavnosti.

V skladu z 21. členom Odloka o ustanovitvi javnega zdravstvenega zavoda Zdravstveni dom Ljutomer (Ur. l. RS št. 89/2007, 107/2009 in Uradno glasilo Občine Ljutomer št. 4/2012) o presežku prihodkov nad odhodki zavod uporablja za izvajanje in razvoj svoje dejavnosti. O načinu razpolaganja s presežkom prihodkov nad odhodki odloča na predlog direktorja svet zavoda v soglasju z ustanoviteljem.

ZAKLJUČEK

Letno poročilo ZD Ljutomer je pripravljeno v skladu z veljavnimi predpisi. V tem gradivu so povzeti podatki o poslovanju javnega zavoda v letu 2013. Celotno gradivo je na vpogled v strokovni službi v pisarni št. 211., celotno poročilo (brez obrazcev) je dostopno na e-straneh ZD Ljutomer.

mag. Tomislav Nemeč
direktor ZD Ljutomer